

Fórmulas e tabelas

Matemática

	30°	45°	60°
sen	$\frac{1}{2}$	$\frac{\sqrt{2}}{2}$	$\frac{\sqrt{3}}{2}$
cos	$\frac{\sqrt{3}}{2}$	$\frac{\sqrt{2}}{2}$	$\frac{1}{2}$

$$a^2 = b^2 + c^2 - 2 \cdot b \cdot c \cdot \cos \hat{A}$$

$$\frac{a}{\sin \hat{A}} = \frac{b}{\sin \hat{B}} = \frac{c}{\sin \hat{C}} = 2R$$

$$y - y_0 = m(x - x_0)$$

$$d_{AB}^2 = (x_A - x_B)^2 + (y_A - y_B)^2$$

$$d_{pA} = \frac{|A_{x_p} + B_{y_p} + C|}{\sqrt{A^2 + B^2}}$$

$$P_n = n!$$

$$A_{n,p} = \frac{n!}{(n-p)!}$$

$$C_{n,p} = \frac{n!}{p!(n-p)!}$$

$$P_n^{\alpha, \beta, \dots} = \frac{n!}{\alpha! \beta! \dots}$$

$$V = A_b \cdot h$$

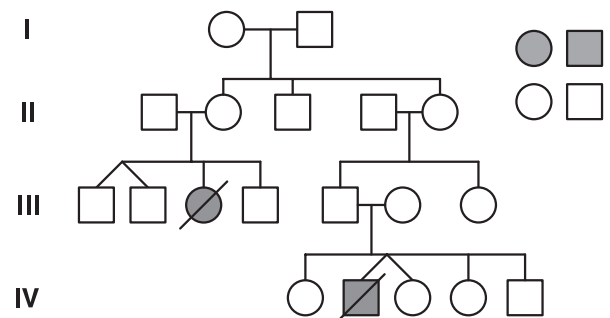
$$A_T = A_l + 2 \cdot A_b$$

Biologia

01) A poluição ambiental é a alteração desfavorável do meio por subprodutos e resíduos que resultam da atividade do homem. Essa alteração pode implicar mudanças na transferência de energia, no nível das radiações, na composição física e química do meio e na abundância de certos organismos. As mudanças podem afetar o homem direta ou indiretamente, por intermédio da sua água, de seus alimentos, ou ainda interferir nas suas oportunidades de recreação e apreciação da natureza. Onde vamos parar?

01. O ozônio é importante como barreira natural contra a radiação ultravioleta, que, ao atingir diretamente a superfície terrestre, pode provocar aumento da taxa de mutações nos seres vivos.
02. A decomposição do lixo orgânico, do estrume do gado e de cadáveres produz metano, que retém mais calor do que o gás carbônico, agravando o efeito estufa na Terra.
04. Os metais pesados apresentam alta taxa de toxidez para os organismos vivos e, quando despejados no mar, têm a tendência a se acumular nas cadeias alimentares, aumentando a concentração em cada nível trófico, fenômeno esse conhecido como efeito cumulativo.
08. O dióxido de carbono, produzido pela combustão de combustíveis fósseis, gás de cozinha, madeira e outros materiais orgânicos, é um gás letal para os seres vivos aeróbios, pois sua combinação com as enzimas respiratórias pode ocasionar asfixia.
16. A queima do carvão mineral em usinas termoeletricas lança na atmosfera os óxidos de enxofre e nitrogênio, que reagem com a água e formam a "chuva ácida", responsável por afetar o solo e a água e destruir metais e mármore.

02) Observe a genealogia abaixo, que representa certa característica biológica com dominância completa determinada por um gene autossômico.



Com base nessa análise e nos conceitos básicos de genética, assinale a(s) proposição(ões) **correta(s)**.

01. Como os indivíduos afetados estão em cinza, indica que o caráter em questão é intermediário.
02. O casal III-5 e III-6 esperam o sexto filho, e a probabilidade do caráter se manifestar na criança é de 25%.
04. Sabendo que a mulher II-5 é homocigota, o homem II-4 pode ou não ser heterocigoto, e, se for, a probabilidade é de 2/3.
08. A simbologia de IV-2 e IV-3 indica que eles são gêmeos, mas está errada pois a menina também deveria ser afetada e também deveria ter morrido.
16. O alelo responsável está presente em todas as gerações representadas nesse heredograma.
32. Por se manifestar em homens e mulheres, o gene pode estar no cromossomo X em sua porção não-homóloga.

03) Em maio deste ano, foi divulgada pela mídia a morte do experiente alpinista brasileiro Vítor Negrete, de 38 anos, na trilha final da escalada ao Monte Everest, a montanha mais alta do mundo, a 8844 metros de altitude. Negrete conseguiu atingir o cume do Everest sem o auxílio do cilindro de oxigênio, mas morreu na volta ao acampamento 3 da face norte da montanha, que fica a 8,3 mil metros de altitude. Essa era a segunda vez que Vítor Negrete atingia o cume da montanha mais alta do mundo. Em junho de 2005, o brasileiro conseguiu o feito com a ajuda de oxigênio extra. A causa da morte foi relacionada à síndrome denominada mal-da-montanha, desencadeada por várias respostas orgânicas à redução da pressão parcial de oxigênio no ar inspirado.

Considerando que os ajustes respiratórios, cardiovasculares e metabólicos do organismo em condições hipobáricas severas são múltiplos e complexos, assinale a(s) alternativa(s) **correta(s)**.

01. A adaptação à hipoxia (aclimatização) induz a uma maior produção de hemácias, diminuindo a proporção entre o volume de plasma e de células no sangue.
02. Uma resposta aguda à redução da pressão parcial de O_2 no ar inspirado é o aumento da ventilação alveolar.
04. A concentração sanguínea média de hemoglobina tende a diminuir com o tempo de aclimatização à altitude elevada.
08. A capacidade pulmonar tende a aumentar com a aclimatização à altitude elevada.
16. Pessoas nativas de altitudes elevadas, como nos Andes, tendem a ter menor peso e volume do coração em comparação com pessoas nascidas ao nível do mar.
32. Em razão do esforço respiratório, ocorre um aumento do volume pulmonar. Por isso, nesses casos, os pulmões dividem-se em três lobos.

04) Com relação ao reino animal, assinale a(s) proposição(ões) **correta(s)**.

01. Formado por animais sésseis e geralmente hermafroditas, a maioria das espécies do filo Poríferos são aquáticas, apesar de existirem algumas espécies terrestres.
02. A lombriga e a solitária (tênia), parasitas do intestino humano, pertencem aos filos Platelminhos e Nematelminhos respectivamente.
04. Animais cujo corpo é formado por numerosos anéis repetidos (metâmeros) pertencem ao filo Anelídeos, do qual a minhoca é o representante mais conhecido.
08. O filo Cnidários é formado, basicamente, por dois tipos morfológicos de indivíduos, que são: pólipos, cujo principal representante é a água-viva; e medusas, representadas pelos corais.
16. No filo Moluscos existem indivíduos com concha, como é o caso das ostras e dos mexilhões, e também indivíduos sem ela, como é o caso da lula e do polvo.

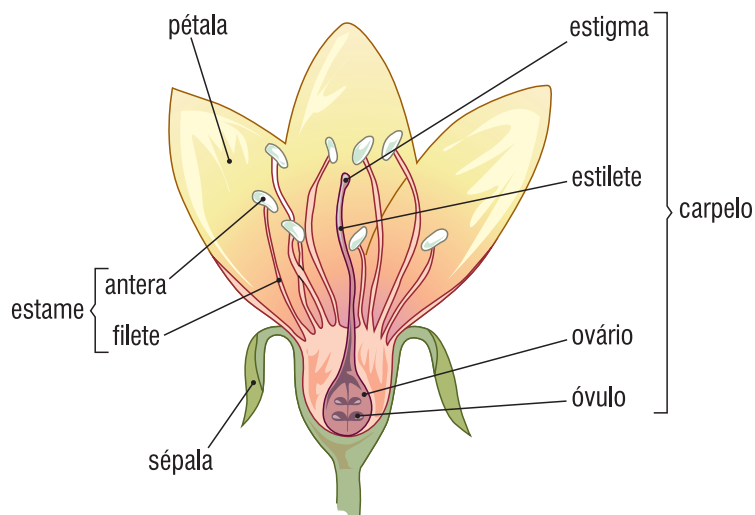
05) *Usinas de cana da região noroeste do Paraná implantaram um programa de ginástica antes do início da jornada de trabalho. Ainda durante a madrugada, antes de sair para o canavial, os canavieiros fazem dez minutos de exercícios de alongamento. A aula é realizada em um terreno improvisado e tem a ajuda de um fisioterapeuta. Os resultados já começam a aparecer. "Eu sinto o corpo muito relaxado, bem mais leve", diz a trabalhadora rural Elizabeti Bastreli. Depois de cinco meses de sessões de aquecimento, as usinas já notaram que o número de funcionários afastados por doenças no trabalho diminuiu. Cada trabalhador corta, em média, oito toneladas de cana por dia. O esforço repetido provoca fadiga, cansaço e câimbras.*

(Disponível em: <<http://g1.globo.com/noticias/brasil10,,aa1290963-5598,00.html>>.)

A respiração celular pode ocorrer basicamente de duas formas: com ou sem a presença do oxigênio. Sobre esses processos, assinale as alternativas **corretas** e dê o somatório.

01. Através da cadeia respiratória, que ocorre nas cristas mitocondriais, há transferência dos hidrogênios transportados pelo NAD e pelo FAD, formando água.
02. Das etapas da respiração, a glicólise é uma rota metabólica que só ocorre nos processos aeróbios, enquanto o ciclo de Krebs se dá também nos processos anaeróbios.
04. A respiração anaeróbica possui um rendimento energético muito menor que a respiração aeróbica.
08. A fermentação alcoólica é uma modalidade da respiração anaeróbica comumente realizada por fungos.
16. Na cadeia respiratória, uma molécula de glicose é quebrada em duas moléculas de piruvato.
32. A utilização de O_2 ocorre nas cristas da mitocôndria durante a cadeia respiratória.

06) Observe a flor abaixo.



Sobre flor, polinização e fecundação das angiospermas, some as alternativas **corretas**.

01. O conjunto de sépalas e pétalas de uma flor é denominado de corola e cálice respectivamente.
02. Os grãos de pólen são produzidos no interior dos carpelos.
04. Polinização anemófila é aquela realizada pelo vento.
08. Flores com pétalas vistosas e nectários abundantes caracterizam polinização feita por pássaros e insetos.
16. O endosperma ou albúmen estrutura triploide surge do resultado da fecundação do primeiro núcleo espermático com os dois núcleos polares.
32. Quando o grão de pólen cai sobre o estigma da mesma flor ou de outra flor de espécie diferente, é denominado de polinização.
64. A fecundação é um processo que antecede a polinização.

Geografia

07) Sobre a dinâmica demográfica e espacial da população mundial e brasileira, some a(s) alternativa(s) **correta(s)**.

01. Na atualidade, o aumento da população mundial associa-se ao acelerado desenvolvimento econômico dos países ricos da Europa Ocidental e da América do Norte.
02. O aumento da população em regiões localizadas da África explica-se pela melhoria das condições de vida, proporcionada pela exploração de recursos naturais, como é o caso do petróleo na Nigéria e dos diamantes na Costa do Marfim.
04. O movimento migratório dos "deserdados políticos, econômicos e sociais" apresenta um fluxo, via de regra, no sentido sul-norte, no âmbito global.
08. Atualmente, a população chinesa é a que possui as maiores taxas de crescimento demográfico.
16. O declínio da taxa anual de crescimento da população brasileira se deve exclusivamente à migração de jovens brasileiros, como mão-de-obra qualificada, para países desenvolvidos, como é o caso dos descendentes de japoneses.
32. A expectativa de vida da população brasileira é inferior à da população sueca e superior à da população de inúmeros países da África Subsaariana.

08) Some o que for **correto** quanto aos problemas ambientais e/ou socioeconômicos responsáveis pelo comprometimento da qualidade de vida em muitas cidades brasileiras que cresceram sem planejamento adequado.

01. Ocupação desordenada do solo, evidente nas áreas invadidas pela população mais carente, tais como margens e várzeas de rios que atravessam os centros urbanos e áreas de morros com forte declividade, sujeitas a desmoronamentos.
02. Formação, na periferia das zonas urbanizadas, do fenômeno conhecido por ilha de calor, criando-se ambientes semidesérticos, mesmo em zonas úmidas.
04. Presença de esgoto correndo em valas a céu aberto em zonas deficientes em infra-estrutura de saneamento básico.
08. Aumento da incidência, no ambiente urbano, de doenças como dengue, tuberculose e outras infecções parasitárias.
16. Poluição sonora e visual, que correspondem, respectivamente, à emissão de ruídos que causam incômodo e à exposição excessiva de placas e de cartazes, entre outras formas de propaganda visual.
32. Poluição dos rios, dos córregos e também do lençol freático pelo lixo orgânico, quando a sua disposição final é feita de maneira incorreta, em "lixões" ou em aterros malcontrolados.

09) Com respeito à estrutura da Terra e à distribuição de terras e de águas na superfície de nosso planeta, some a(s) proposição(ões) **correta(s)**.

01. Cerca de três quartos da superfície do planeta são recobertos por água, e apenas um quarto dessa mesma superfície é ocupado pelas terras.
02. A superfície ocupada pelas terras é maior no Hemisfério Boreal do que no Meridional.
04. A estrutura geológica do planeta é constituída por quatro camadas: hidrosfera, crosta, manto e núcleo.
08. O grau geotérmico corresponde ao valor de resfriamento do núcleo da Terra no decorrer das sucessivas eras geológicas.
16. A camada superior da litosfera terrestre, denominada sial, é formada, principalmente, por silício e alumínio.
32. A atividade tectônica e suas conseqüências estão relacionadas diretamente com a movimentação da litosfera.

10) Em relação à América Latina, leia as proposições abaixo, assinale a(s) **correta(s)** e dê o valor correspondente.

01. Os candidatos de esquerda foram vitoriosos nas eleições presidenciais de vários países latino-americanos nos últimos anos, como na Bolívia, no Brasil e na Venezuela.
02. Há diferenças entre os governantes considerados de esquerda. De um lado, Hugo Chávez (Venezuela) e Evo Morales (Bolívia) seguem as políticas neoliberais e não se diferenciam muito dos governos conservadores. De outro, Lula (Brasil) e Michelle Bachelet (Chile) adotam medidas de confronto com as multinacionais, como a nacionalização de jazidas de hidrocarbonetos.
04. O presidente boliviano, Evo Morales, decretou a estatização da exploração do gás natural e do petróleo no país. Assim, o Estado assumiu o controle acionário das empresas estrangeiras, entre as quais as refinarias da Petrobras.
08. O Haiti, país mais pobre das Américas, enfrenta há décadas uma situação de violência e profunda instabilidade política. Desde 2004, está sob ocupação militar de uma missão das Nações Unidas que tem no comando a Argentina.
16. A renda no Brasil é uma das menos concentradas do mundo. Além do mais, em quase todos os segmentos da sociedade, houve aumento na renda média do brasileiro nos últimos anos.

11) *As fontes de energia constituem um dos elementos básicos da infra-estrutura econômica de uma nação. Elas originam a eletricidade ou os combustíveis, iluminam as ruas e edifícios, movimentam as máquinas, os caminhões, os eletrodomésticos, etc. Sem energia, não há industrialização nem desenvolvimento econômico.*

(VESENTINI, José William. *Geografia do Brasil: Ensino Médio*. São Paulo: Ática, 2003.)

Sobre as principais fontes e consumo de energia do Brasil, leia as alternativas abaixo, assinale a(s) **verdadeira(s)** e dê o valor encontrado.

01. A energia hidráulica, principal fonte energética do Brasil, representa 38,1% do consumo de energia total. Quanto à produção de eletricidade, essa fonte é responsável por cerca de 93% da energia elétrica do País.
02. O potencial hidráulico brasileiro é considerado o terceiro do mundo, vindo após o dos Estados Unidos e o do Canadá. Em relação ao uso regional de energia hidrelétrica, o Centro-Sul consome mais de 80% do total nacional, seguido pela região Nordeste (15%). A bacia hidrográfica mais aproveitada é a Amazônica.
04. A produção nacional de petróleo concentra-se no Estado do Rio de Janeiro (85%). Em 2006, o governo federal anunciou a auto-suficiência brasileira na produção de petróleo, o que provocará diminuição na importação desse combustível fóssil.
08. Em 1973, ocorreu a primeira grande crise internacional do petróleo, após o produto ter sofrido um acentuado aumento de preço. Com isso, foi necessário buscar novas fontes de energia que o substituíssem. A alternativa escolhida pelo governo brasileiro foi, principalmente, o álcool de cana (o etanol ou álcool etílico). Para produzi-lo, foi criado em 1975 o Programa Nacional do Álcool (Proálcool).
16. Cada vez mais, alguns países investem em novas fontes de energia mediante o futuro esgotamento das fontes tradicionais. Juntamente com os EUA e a França, o Brasil encontra-se na vanguarda da pesquisa e produção do biocombustível. Além da cana, a mamona, a soja, o dendê, o girassol e o algodão são as principais matérias-primas na produção desse combustível alternativo.
32. A principal limitação ao uso da energia nuclear no Brasil e no mundo não reside na escassez de recursos energéticos, mas na eficácia dos dispositivos de segurança nas usinas geradoras.

12) Uma forma de dividir regionalmente o espaço brasileiro para melhor estudá-lo é a que reconhece três grandes complexos regionais, ou regiões geoeconômicas, no país: a Amazônia, o Nordeste e o Centro-Sul, representadas no mapa a seguir.

(VESENTINI, José William. *Geografia do Brasil*: Ensino Médio, São Paulo: Ática, 2003.)

DIVISÃO DO BRASIL NAS SUAS TRÊS REGIÕES GEOGRÁFICAS



De acordo com essa divisão, verifique as proposições abaixo, assinale a(s) **verdadeira(s)** e dê o valor correspondente.

01. O Nordeste do País é uma região muito industrializada, onde se destacam as principais cidades brasileiras, como Salvador e Recife. Sua industrialização ocorreu a partir do final do século XIX, mediante o acúmulo do capital canavieiro.
02. As três regiões geoeconômicas do País dependem umas das outras. Elas participam da mesma economia nacional e da mesma vida cultural e política, embora o país revele muitos contrastes.
04. O que mais caracteriza o sertão nordestino é o clima semi-árido. Os rios são, em geral, intermediários ou intermitentes, ou seja, secam durante alguns meses do ano. A grande exceção é o São Francisco, um rio perene que corre continuamente, mesmo nos períodos de seca prolongada.
08. As desigualdades regionais no Brasil têm suscitado propostas separatistas, isto é, de segmentos sociais que apregoam a separação de sua região.
16. A Amazônia é caracterizada pelos inúmeros conflitos pela posse de terras, pelos enormes desmatamentos e pela violência que marca a relação entre posseiros e grileiros.
32. A área mais urbanizada e industrializada do País encontra-se no Centro-Sul, mais precisamente localizada entre a Grande São Paulo e a Grande Rio de Janeiro, incluindo a Baixada Santista, Campinas e seus arredores e o Vale do Paraíba.



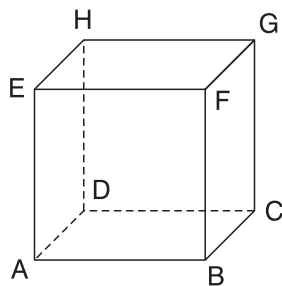
Matemática

13) Considerando uma circunferência λ de equação $x^2 + y^2 - 4x + 2y - 31 = 0$, uma reta r que passa pelo ponto $P(-1, 3)$ e pelo centro da circunferência λ e uma reta s que passa pelo ponto $Q(4, 2)$ e é perpendicular à reta r , assinale a(s) opção(ões) **correta(s)** e dê a soma total.

01. O coeficiente linear da reta s é -1 .
02. A área do triângulo formado pelo centro da circunferência λ , pelo ponto que a reta r intercepta o eixo das abscissas e pelo ponto que a reta s intercepta o eixo das ordenadas é 1 u.a.
04. A distância entre os pontos P e Q é $\sqrt{26}$ u.c.
08. A distância da reta t de equação $3x - 4y + 11 = 0$ à reta s dada acima é 5 u.c.
16. A área do triângulo equilátero inscrito na circunferência λ é de $18\sqrt{3}$ u.a.

Rascunho

- 14) Sabendo que a figura abaixo é um cubo (hexaedro regular) com aresta valendo a e com base nos seus conceitos geométricos, dê a soma dos itens **verdadeiros**.



01. Trata-se de um poliedro de Platão, com mais arestas que vértices, mais vértices que faces e mais faces que diagonais.
02. As retas que passam pelos segmentos AH e HC são coplanares, concorrentes e perpendiculares.
04. As retas que passam pelos segmentos AE e HG são reversas e ortogonais.
08. A área formada pelos segmentos HB, BG e GH é de $\frac{a^2\sqrt{2}}{2}$.
16. A altura do triângulo formado pelos segmentos DG, GB e DB é de $\frac{a\sqrt{6}}{2}$.
32. O volume do prisma formado pelos vértices HDABCG é de $\frac{a^3}{2}$, o seu perímetro é de $a(7 + 2\sqrt{2})$ e a sua área total é de $a^2(3 + \sqrt{2})$.

- 15) Um restaurante vende 100 kg de comida por dia a R\$15,00 o quilograma. Uma pesquisa de opinião revelou que, a cada real de aumento no preço do quilo, o restaurante deixa de vender o equivalente a 5 kg de comida.

Assinale a(s) afirmativa(s) **verdadeira(s)** abaixo supondo corretas as informações da pesquisa e definindo a receita do restaurante como o valor total pago pelos clientes.

01. A receita do restaurante será maior se o preço subir para R\$18,00/kg do que se subir para R\$20,00/kg.
02. A função $f(x)$, que fornece a receita do restaurante como função da quantia x , em reais, a ser acrescida ao valor atualmente cobrado pelo quilo da refeição é $f(x) = (15 + x) \cdot (100 - x)$.
04. Para que o restaurante tenha a maior receita possível, o preço do quilo da comida deverá ser de R\$17,00/kg.
08. A maior receita do restaurante será de R\$1531,25.

- 16) Sendo $A = \begin{pmatrix} 1 & -3 & 5 \\ 4 & 2 & -6 \end{pmatrix}$, $B = \begin{pmatrix} 2 & 4 & -6 \\ 1 & 0 & 2 \end{pmatrix}$ e $C = \begin{pmatrix} 1 & 2 \\ 4 & -3 \\ 6 & 2 \end{pmatrix}$, determine

-4 (soma dos elementos da matriz X), em que $x = \left(A + \frac{1}{2}B - C^t \right)^t$.

- 17) Uma senhora possui três filhas em idade escolar. O produto da sua idade com as idades de suas filhas é 16555. A diferença entre a idade de sua filha mais velha e a de sua filha mais nova é:

- 18) Uma indústria de alimentos produz pizzas congeladas e dispõe de 8 sabores diferentes e de 2 tipos de massas. Quantas pizzas com 3 sabores distintos podemos compor se estabelecermos como critério a obrigatoriedade de que o sabor mais consumido faça parte de todas as composições?

Rascunho



Tema

PECADOS	VIRTUDES
inveja	desambição
ira	calma
orgulho	humildade
preguiça	disposição
luxúria	pureza
gula	moderação
avareza	generosidade

Os sete pecados capitais

De joelhos no confessionário, um arrependido admitiu que era culpado de avareza, gula, luxúria, preguiça, inveja, soberba e ira:

"Jamais me confessei. Eu não queria que vocês, os senhores padres, gozassem mais que eu com meus pecados, e por avareza os guardei para mim.

Gula? Desde a primeira vez que a vi, confesso que o canibalismo não me pareceu tão mau assim.

É luxúria isso de entrar em alguém e perder-se lá dentro e nunca mais sair?

Aquela mulher era a única coisa no mundo que não me dava preguiça.

Eu sentia inveja. Inveja de mim. Confesso.

E confesso que depois cometia a soberba de acreditar que ela era eu.

E quis romper esse espelho, louco de ira, quando não me vi."

(GALEANO, Eduardo. *Bocas do tempo*. Porto Alegre: L&PM, 2004.)

Proposta 1

Depois de ler o texto anterior e observar a lista dos sete pecados e a das virtudes, produza uma redação de no máximo 30 linhas. Procure refletir sobre qual delas seria capaz de estabelecer uma maior harmonia entre os homens.

Proposta 2

Em um texto dissertativo, faça uma reflexão sobre qual dos pecados mais compromete a relação entre os homens.

Proposta 3

Ira: 1. cólera, raiva, indignação; 2. desejo de vingança. (*Dicionário Aurélio*)

A ira pode transformar a vida de um ser humano. Em *Dom Casmurro*, de Machado de Assis, Bentinho transforma-se em um velho ranzinza, casmurro, rancoroso. Em *O Ateneu*, de Raul Pompéia, o rebelde Américo, obrigado a estudar em um seminário, resolve incendiá-lo, movido pelo mesmo sentimento. E você, caro leitor, lembra-se de algum caso que lhe tenha causado ira?

Contextualizando com um dos livros da listagem, redija uma redação na qual você possa manifestar esse pecado capital, mas tão humano.

FOLHA DE REDAÇÃO

Nome:

Título:

01	
02	
03	
04	
05	
06	
07	
08	
09	
10	
11	
12	
13	
14	
15	
16	
17	
18	
19	
20	
21	
22	
23	
24	
25	
26	
27	
28	
29	
30	



Instruções

01. Administração
 02. Agronomia
 03. Arquitetura e Urbanismo
 04. Biblioteconomia
 05. Ciências Biológicas
 06. Ciências Contábeis
 07. Ciências da Computação
 08. Ciências Econômicas
 09. Ciências Sociais
 10. Design
 11. Direito
 12. Educação Física
 13. Enfermagem
 14. Engenharia de Controle e Automação Industrial
 15. Engenharia Civil
 16. Engenharia de Alimentos
 17. Engenharia de Aqüicultura
 18. Engenharia de Materiais
 19. Engenharia de Produção Civil
 20. Engenharia de Produção Elétrica
 21. Engenharia de Produção Mecânica
 22. Engenharia Elétrica
 23. Engenharia Mecânica
 24. Engenharia Química
 25. Engenharia Sanitária – Ambiental
 26. Farmácia
 27. Filosofia
 28. Física
 29. Geografia
 30. História
 31. Jornalismo
 32. Letras
 33. Matemática
 34. Matemática e Computação Científica
 35. Medicina
 36. Nutrição
 37. Odontologia
 38. Pedagogia
 39. Psicologia
 40. Química
 41. Serviço Social
 42. Sistemas de Informação
 43. Fisioterapia
 44. Medicina Veterinária
 45. Moda
 46. Educação Artística – Artes Plásticas
 47. Educação Artística – Música
 48. Tecnologia Mecânica – Moveleira
 49. Design Industrial
 50. Ciência Política
 51. Fonoaudiologia
 52. Oceanografia
 53. Turismo e Hotelaria
 54. Automação de Escritório e Secretariado
 55. Engenharia da Computação
 56. Relações Internacionais
 57. Comunicação Social
 58. Secretariado Executivo
 59. Cinema
 99. Outros
- 44) Opção de Língua Estrangeira**
00. Inglês
 11. Espanhol