



01) Resposta: 15

Comentário e resolução

01. **Correta.** $\sum \vec{F} = \vec{0}$ é a condição para o equilíbrio estático.

02. **Correta.** Se $F_1 = F_2 = P$, teremos, entre os vetores, 120° e, aí sim, o equilíbrio.

$$\alpha + 90^\circ = 120^\circ$$

$$\alpha = 30^\circ$$

$$\beta + 90^\circ = 120^\circ$$

$$\beta = 30^\circ$$

04. **Correta.** A soma dos vetores $\vec{F}_1 + \vec{F}_2$ terá que ser um vetor de mesma direção e sentido oposto a \vec{P} para haver o equilíbrio estático.

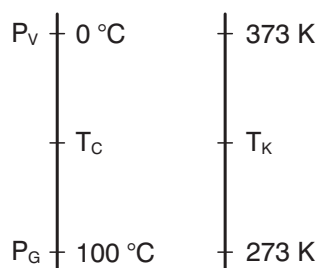
08. **Correta.** Se $\alpha = \beta = 90^\circ$, \vec{F}_1 e \vec{F}_2 estarão na vertical e para cima, e o peso na vertical e para baixo.

$$\text{Assim: } F_1 = F_2 = \frac{P}{2}$$

16. **Incorreta.** Só temos $F_1 = F_2 = \frac{P}{2}$ para

$$\alpha = \beta = 90^\circ$$

02) Resposta: 01

Comentário e resolução

$$\frac{T_C - 100}{0 - 100} = \frac{T_K - 273}{373 - 273}$$

$$\frac{T_C - 100}{-100} = \frac{T_K - 273}{100}$$

$$T_C - 100 = -T_K + 273$$

$$T_C + T_K = 373$$

03) Resposta: 53

Comentário

01. **Correta.** Já que nos pólos a desaceleração é maior na subida, o corpo pára, ou seja, chega na altura máxima, mais rapidamente.

02. **Incorreta.** No equador, a desaceleração é menor, portanto o corpo atinge maior altura, o que é representado pelo gráfico B.

04. **Correta.** Como nos pólos a desaceleração é maior, o corpo atinge o repouso em menos tempo.

08. **Incorreta.** No equador, a aceleração da gravidade tem menor módulo, e o gráfico A representa maior módulo.

16. **Correta.** Para um observador fora da Terra, o \vec{g} está inclinado.

32. **Correta.** O gráfico 2 só representa o período de tempo em que a velocidade é positiva, ou seja, a subida.

04) Resposta: 26

Comentário e resolução

01. **Incorreto.** No trecho AB, a aceleração é igual a:

$$a = \frac{\Delta v}{\Delta t} = \frac{20 - 100}{20} = -4 \text{ m/s}^2$$

02. **Correto.** No trecho BC, a velocidade é constante ($a = 0$) e a distância percorrida é igual ao deslocamento:

$$\Delta s_{BC} = v \cdot \Delta t$$

$$\Delta s_{BC} = 20 \cdot (30 - 20) = 200 \text{ m}$$

04. **Incorreto.** A distância percorrida é dada pela área da figura:

$$\Delta s_{AB} = \frac{100 + 20}{2} \cdot 20 = 1200 \text{ m}$$

$$\Delta s_{BC} = 200 \text{ m}$$

$$\Delta s_{CD} = \frac{50 + 20}{2} \cdot 20 = 700 \text{ m}$$

$$\Delta s_{AD} = \Delta s_{AB} + \Delta s_{BC} + \Delta s_{CD}$$

$$\Delta s_{AD} = 1200 + 200 + 700$$

$$\Delta s_{AD} = 2100 \text{ m}$$

08. **Correto.**

$$a = \frac{\Delta v}{\Delta t} = \frac{50 - 20}{50 - 30}$$

$$a = 1,5 \text{ m/s}^2$$

16. **Correto.**

$$v_m = \frac{\Delta s_{AC}}{\Delta t_{AC}}$$

$$v_m = \frac{1200 + 200}{30}$$

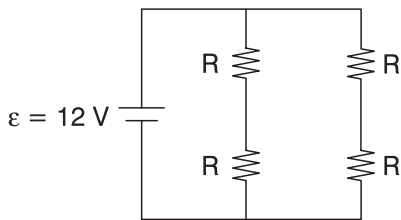
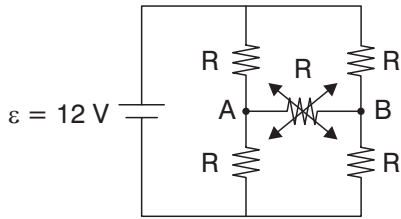
$$v_m = 46,7 \text{ m/s}$$

05) Resposta: 04

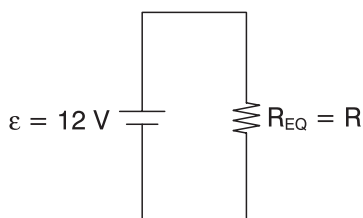
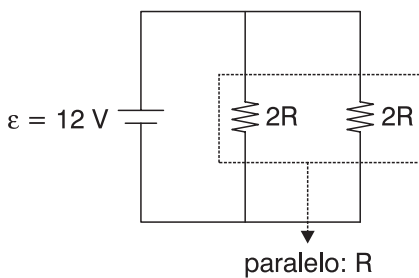
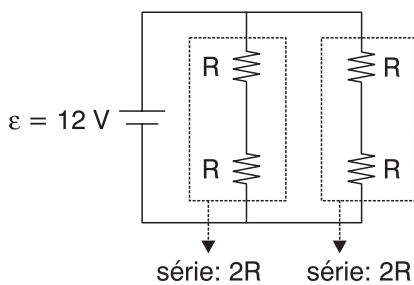
Comentário e resolução

Observe as figuras a seguir.

Analisando-se o circuito, nota-se a igualdade do produto cruzado das resistências. Assim, $V_{AB} = 0$, e o resistor R conectado entre esses dois pontos AB pode ser retirado do circuito.



As figuras a seguir mostram a determinação do resistor equivalente do circuito.



A partir da equação $P = \frac{V^2}{R}$, pode-se determinar:

$$R_{EQ} = \frac{V^2}{P} \rightarrow R = \frac{12^2}{36} \rightarrow R = 4 \Omega$$

06) Resposta: 12

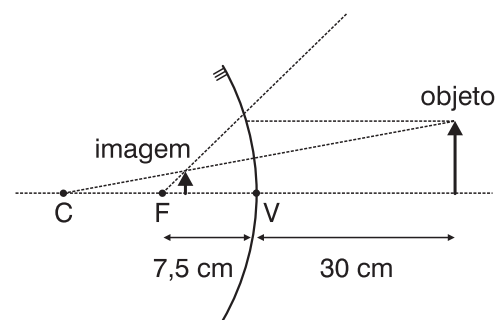
Comentário

01. **Incorreta.** A cor de um corpo depende da luz que sobre ele incide.
 02. **Incorreta.** Os pigmentos rosa emitem luz policromática.
 04. **Correta.**
 08. **Correta.**
 16. **Incorreta.** Embora o pigmento amarelo seja primário, a luz amarela emitida é secundária.

07) Resposta: 21

Comentário e resolução

Dados: espelho convexo $\rightarrow R = -20 \text{ cm}$
 $R = -20 \text{ cm} \rightarrow f = -10 \text{ cm}$
 $OV = p = +30 \text{ cm}$



01. **Correta.** A imagem é virtual, menor e direita.
 02. **Incorreta.**

$$\text{Como: } \frac{1}{f} = \frac{1}{p} + \frac{1}{p'} \rightarrow \frac{1}{-10} = \frac{1}{30} + \frac{1}{p'} \rightarrow p' = -7,5 \text{ cm}$$

Ou seja, a imagem está a 7,5 cm do vértice do espelho.

04. **Correta.**
 08. **Incorreta.** A imagem está a 37,5 cm da posição do objeto.
 16. **Correta.**

$$\text{Como: } A = \frac{-p'}{p} \rightarrow A = \frac{-(-7,5)}{30}$$

$A = \frac{1}{4}$, ou seja, a imagem é quatro vezes menor que o objeto.

32. **Incorreta.** a imagem é virtual e direita.

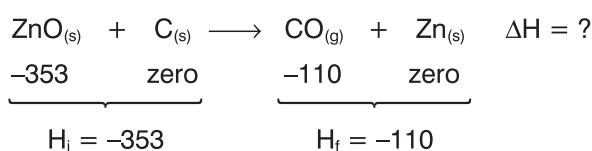


08) Resposta: 29

Comentário e resolução

01. **Correta.** Considerando que o ΔH é negativo, a reação é exotérmica.
02. **Incorreta.** Se a reação é exotérmica, ocorre liberação de calor e, conseqüentemente, a entalpia dos reagentes é maior que a entalpia dos produtos.
04. **Correta.** Sendo as reações I e III exotérmicas, há liberação de calor, que aquece o sistema, enquanto, na reação II, ocorre resfriamento por esta ser endotérmica.
08. **Correta.** Nos dois gráficos fornecidos na reação, encontramos os calores de formação do ZnO e do CO respectivamente. Com isso, podemos calcular o ΔH da reação usando:

$$\Delta H = \sum \Delta H_{f(\text{prod.})}^{\circ} - \sum \Delta H_{f(\text{reag.})}^{\circ}$$



$$\Delta H = (-110) - (-353)$$

$$\Delta H = +243 \text{ kJ}$$

16. **Correta.**

09) Resposta: 22

Comentário e resolução

01. **Incorreto.** Soluções são misturas homogêneas.
02. **Correto.**
04. **Correto.** As fases são água com o sal e o açúcar (sacarose) dissolvidos; gelo; ferro; e óleo.
08. **Incorreto.** Nessa condição, a concentração em quantidade de matéria é igual apenas à molalidade.
16. **Correto.** Trata-se de uma mistura de soluções sem reação (mesmos componentes). Assim:
 $M_A \cdot V_A + M_B \cdot V_B = M_R \cdot V_R$
 $5 \text{ mol/L} \cdot V_A + 3 \text{ mol/L} \cdot (1 - V_A) = 3,5 \text{ mol/L} \cdot 1 \text{ litro}$
 Dessa equação: $V_A = 0,25 \text{ L}$
 Como: $V_A + V_B = 1 \text{ L} \rightarrow V_B = 0,75 \text{ L}$

10) Resposta: 19

Comentário

01. **Correta.** As substâncias $\text{Na}_{(s)}$, $\text{N}_{2(g)}$ e $\text{Fe}_{(s)}$ são simples, e as demais são compostas.
02. **Correta.** Os compostos $\text{Na}_2\text{O}_{(s)}$, $\text{K}_2\text{O}_{(s)}$, $\text{SiO}_{2(s)}$, $\text{NaN}_{3(s)}$ e $\text{Fe}_2\text{O}_{3(s)}$ são binários, isto é, formados por dois elementos.
04. **Incorreta.** São duas substâncias simples, isto é, formadas por um tipo de elemento.

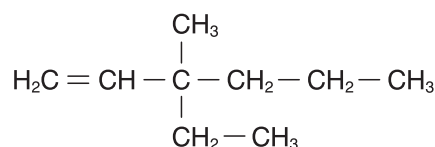
08. **Incorreta.** O nitrogênio gasoso pode ser separado por diminuição de pressão e o ferro, por separação magnética. Para se fazer a filtração, seria necessário adicionar água para dissolver o Na_2O , o que acarretaria em aumento no número de componentes.
16. **Correta.** Os componentes do ar, do qual 78% é nitrogênio, são liquefeitos e, depois, submetidos a uma destilação fracionada.
32. **Incorreta.** É um sistema trifásico formado por três componentes.
64. **Incorreta.** O Na e o K são metais alcalinos.

11) Resposta: 15

Comentário

01. **Correto.** $\text{C}_6\text{H}_{12}\text{O}_6$
02. **Correto.**
 OH – oxidrila, hidroxila ou hidróxi
 C = O – carbonila
04. **Correto.** Glicose é uma função mista de aldeído e álcool. Na nomenclatura, predomina o aldeído.
08. **Correto.** Frutose é uma função mista de cetona e álcool. Na nomenclatura, predomina a cetona.
16. **Incorreto.** O carbono da carbonila é insaturado.
32. **Incorreto.** As funções presentes na glicose são aldeído e álcool.

12) Resposta: 31

Comentário

01. **Correto.**
02. **Correto.**
04. **Correto.**
08. **Correto.**
16. **Correto.** Para isômeros, quanto mais ramificada a cadeia, menor o PE.

13) Resposta: 52

Comentário

01. **Incorreta.** O íon realmente possui 19 prótons, 18 elétrons e 21 nêutrons, porém seu raio iônico é **menor** do que o do seu átomo de origem.
02. **Incorreta.** A frase III está incorreta, porque o número de massa de um nuclídeo é a soma do número de prótons com o número de nêutrons deste.

04. **Correta.** O número quântico principal $n = 4$ representa a camada O, que possui, também, quatro valores de ℓ , ou seja, $\ell = 0, \ell = 1, \ell = 2$ e $\ell = 3$, os quais indicam os subníveis s^2, p^6, d^{10} e f^{14} , cujos expoentes indicam o número máximo de elétrons que cada um pode conter.
08. **Incorreta.** Teoricamente, o nível $n = 5$ (camada P) pode apresentar, pela equação de Raydberg, $2n^2$ elétrons. Resolvendo a equação, temos:
 $2 \cdot 5^2 = 50$ elétrons.
16. **Correta.** Veja o porquê.
 Cálcio = Ca^{2+} (perde 2 elétrons e fica com 18 e⁻) $\Rightarrow 20$ prótons – 18 elétrons = 2
 Chumbo = Pb^{2+} (perde 2 elétrons e fica com 80 e⁻) $\Rightarrow 82$ prótons – 80 elétrons = 2
32. **Correta.** O silício possui 14 nêutrons ($28 - 14$), e, como é isótono do $_{16}\text{S}$, o átomo de enxofre também deve apresentar no seu núcleo 14 nêutrons. Como o número de massa é igual à soma do de prótons e do de nêutrons, temos, para o átomo de enxofre, um $A = 16 + 14 = 30$.

14) Resposta: 61

Comentário

01. **Correta.** A configuração eletrônica III indica um metal alcalino-terroso do 4º período da tabela periódica, que, ao perder dois elétrons, adquire a configuração do argônio ($Z = 18$), o qual é um gás nobre.
02. **Incorreta.** O elétron emite energia ao passar de uma órbita mais externa para uma mais interna.
04. **Correta.** O fenômeno da isotopia indica a existência de átomos de um mesmo elemento químico que apresentam número de massas diferentes.
08. **Correta.** A água pesada pode ser representada por D_2O e apresenta dois nêutrons vindos dos átomos de deutério e oito nêutrons vindos do átomo de oxigênio 16, o que lhe confere um número de dez ($2 + 8$) nêutrons.
16. **Correta.** Quando os elétrons do sódio absorvem energia, eles tendem a se afastar do núcleo e, na volta a suas camadas de origem, liberam a energia absorvida na forma de luz amarela.
32. **Correta.** A afirmação II está incorreta porque, no modelo proposto por Bohr, os elétrons se movem em órbitas circulares, cujas energias podem assumir valores fixos e estacionários.

História

15) Resposta: 10

Comentário

A história colonial brasileira teve início principalmente a partir da expedição de Martim Afonso de Sousa, quando, através da lavoura da cana-de-açúcar, o projeto de colonização foi colocado em prática dentro das condições da época. As afirmativas apresentaram situações da fase colonial brasileira.

01. **Incorreta.** A extração do pau-brasil ocorreu de forma predatória e itinerante. Houve no máximo a instalação de feitorias, sem promover a ocupação do nosso litoral.
02. **Correta.** Fernão de Noronha, comerciante, arrendou o negócio da extração do pau-brasil. Cumpria obrigações, como pagar tributos e defender o litoral de estrangeiros.
04. **Incorreta.** As capitânicas hereditárias, de 1534 em diante, eram longas extensões de terra (latifúndio) sob a responsabilidade de donatários.
08. **Correta.** A monocultura da cana-de-açúcar fixou o colonizador no Brasil. Além do alto valor do produto no mercado, outros fatores, como o conhecimento do português, a geografia favorável e a participação dos holandeses, foram determinantes para a implantação daquele cultivo.
16. **Incorreta.** Nos anos iniciais (1500-1530), a mão-de-obra indígena foi utilizada na extração do pau-brasil com a prática do escambo. Mas foi o trabalho escravo (índios e negros) que predominou durante as atividades no Brasil colonial.

16) Resposta: 43

Comentário

A questão aborda a história catarinense durante os séculos em que o Brasil foi colônia de Portugal.

01. **Correta.** Os carijós, habitantes do litoral catarinense no século XVI, foram caçados por bandeirantes e vendidos como escravos para as lavouras de cana-de-açúcar.
02. **Correta.** As terras que se estendem de Paranaguá a Laguna correspondiam à Capitania de Sant'Ana, do donatário Pero Lopes de Sousa, que para cá não se deslocou.
04. **Incorreta.** A capitania de Sant'Ana não apresentou resultados positivos no século XVI, principalmente porque não ocorreram investimentos da parte do donatário. Os imigrantes açorianos chegaram somente no século XVIII quando a capitania já era de Santa Catarina.
08. **Correta.** Os vicentistas, ou paulistas, fundaram, ao longo do século XVII, núcleos populacionais que correspondem às três cidades litorâneas mencionadas.
16. **Incorreta.** José da Silva Paes não foi donatário, mas sim o primeiro governador da Capitania de Santa Catarina no século XVIII. Foi responsável pela edificação de um conjunto de fortalezas que, anos mais tarde (1777), não conseguiu evitar a tomada da Ilha de Santa Catarina por espanhóis.

32. **Correta.** Os açorianos chegaram no século XVIII. A cultura açoriana ainda é presente em boa parte do nosso litoral, em manifestações como os festejos do Divino, o terno-de-reis, o boi-de-mamão e a renda de bilro.

17) **Resposta:** 24

Comentário

Ao longo da nossa história, muitas foram as revoltas ocorridas que questionaram os governos da época.

01. **Incorreta.** Mesmo planejando a revolta de 1789, os inconfindentes não implantaram o desejado governo republicano, pois a reação do governo português foi imediata.
02. **Incorreta.** A Confederação do Equador, iniciada em Pernambuco e que atingiu outras províncias, se opôs ao governo de Pedro I, mas defendeu uma forma de governo republicano.
04. **Incorreta.** A Cabanagem, no Pará (1835-1840), foi uma revolta popular contra a situação de miséria enfrentada pela maioria da sociedade da época.
08. **Correta.** A Revolução Praieira, de inspiração socialista, questionou a realidade política existente. Era contra o Poder Moderador, a existência do senado vitalício e o voto censitário.
16. **Correta.** Nas províncias citadas, repúblicas foram proclamadas: a Rio-Grandense, no Rio Grande do Sul, e a Catarinense (Juliana), em Laguna.

18) **Resposta:** 20

Comentário

A história da Monarquia brasileira, principalmente durante o Primeiro Reinado e as regências, foi marcada por muitos problemas políticos e econômicos.

01. **Incorreta.** Por não aceitar o projeto constitucional apresentado, o imperador Pedro I dissolveu a Constituinte em 1823.
02. **Incorreta.** A Constituinte foi dissolvida e o projeto proposto, rejeitado. Em 1824, foi imposta a primeira constituição, que estabeleceu a divisão em poderes, o voto censitário e o padroado sem que as províncias tivessem autonomia.
04. **Correta.** No Nordeste, em Pernambuco e outras províncias, aconteceu a Confederação do Equador, que rejeitou a dissolução da Constituinte e a Constituição de 1824.
08. **Incorreta.** A Constituição de 1824 foi a única de toda a história da Monarquia, vigorando inclusive durante a Fase Regencial.
16. **Correta.** Revoltas, como Cabanagem, Sabinada, Balaiada e Revolução Farroupilha, criaram um péssimo momento na história regencial brasileira (1831-1840). O caráter separatista das revoltas esteve presente na Sabinada e na Revolução Farroupilha.

Português



22) **Resposta:** 20

01. **Incorreto.** A cena não é romântica.
02. **Incorreto.** Não há comprovação de ser só amizade.
04. **Correto.** Esse capítulo é um divisor de águas, visto que a partir daí as inseguranças de Bentinho ficam maiores.
08. **Incorreto.** Acentua-se **cadáver** por ser uma paroxítona terminada em **r**, enquanto em **viúva** o acento ocorre devido à segunda vogal tônica do hiato **u**.
16. **Correto.** Bentinho diz que a "natureza" é a prova viva do adultério de Capitu.
32. **Incorreto.** Bentinho não crê nisso.

19) **Resposta:** 31

Comentário

Os conflitos entre judeus e palestinos começaram a ocorrer no período entre-guerras (1918-1939) por causa do sionismo (ida de judeus para a Palestina) e da divisão da Palestina, em 1947, que beneficiou os judeus, seguida da criação do Estado de Israel (1948).

20) **Resposta:** 07

Comentário

A civilização helenística resultou da fusão da cultura grega ou helênica com as culturas orientais do Egito, Mesopotâmia e Pérsia a partir das conquistas do imperador Alexandre, o Grande. Embora o direito romano tenha elaborado o mais completo código de leis da Antiguidade, este servia aos interesses administrativos do Império e como garantia dos direitos materiais para aqueles considerados cidadãos. O forte militarismo caracterizou o Estado autoritário romano e impediu que se desenvolvesse uma democracia dentro deste.

21) **Resposta:** 30

Comentário

As Cruzadas, que inicialmente objetivaram a expansão do catolicismo romano para o Santo Sepulcro (Palestina), transformaram-se em verdadeiras expedições saqueadoras das riquezas (especiarias) orientais. Por causa das Cruzadas, é que se abriu a mais importante rota comercial da Baixa Idade Média: a rota do Mediterrâneo, a qual enriqueceu as cidades italianas.

23) Resposta: 06

01. **Incorreta.** O pai de Leonardo é D. José.
 02. **Correta.** Realmente a história é repassada a narradora pelas índias.
 04. **Correta.** É evidente a crítica ao casamento por interesse.
 08. **Incorreta.** Pedro morreu pelas mãos de Leonardo, uma pedra o atingiu.
 16. **Incorreta.** O verme atinge D. Martim.

24) Resposta: 05

01. **Correta.** Bentinho é o narrador, e seu texto é construído como se fosse um diário.
 02. **Incorreta.** A dúvida persiste até os dias atuais.
 04. **Correta.** Toda a história nos é contada por Bento. Logo, só temos seu ponto de vista.
 08. **Incorreta.** Não é um livro naturalista.
 16. **Incorreta.** É o contrário, quer demonstrar a culpa de Capitu.

25) Resposta: 20

Comentário

01. **Incorreto.**
 02. **Incorreto.**
 04. **Correto.**
 08. **Incorreto.**
 16. **Correto.**

26) Resposta: 78

Comentário

01. **Incorreta.** **Jóia** e **anéis** são acentuadas por apresentarem ditongos (oi – ei) tônicos e abertos, enquanto **estória** é uma paroxítona terminada em ditongo oral crescente.
 02. **Correta.**
 04. **Correta.**
 08. **Correta.**
 16. **Incorreta.** Palavras formadas por duas ou mais palavras não são derivadas, mas sim compostas.
 32. **Incorreta.** A palavra **finado** (substantivo) é formada por derivação imprópria. Já **retorno** e **nado** sofreram derivação regressiva.
 64. **Correta.**

27) Resposta: 86

Comentário

01. **Incorreta.** **Escada** apresenta encontro consonantal (SC), e não dígrafo.
 02. **Correta.**
 04. **Correta.**
 08. **Incorreta.** **Cavaleiros** é sujeito de **surgem**, e que o verbo **passar** apresenta sujeito inexistente.
 16. **Correta.** *Deve fazer três anos que houve incidentes (...).*
 32. **Incorreta.** Índice de indeterminação do sujeito para o verbo **tratar** e pronome apassivador para o verbo **aprender**.
 64. **Correta.** Sujeito = os pequenos gêmeos.

28) Resposta: 44

Comentário

01. **Incorreta.** **Desinteressar-se** é transitivo indireto, e **desconhecer** é transitivo direto.
 02. **Incorreta.** O verbo **estar** é intransitivo.
 04. **Correta.**
 08. **Correta**
 16. **Incorreta.** *Estava a dois metros de distância do alvo e errou.*
 32. **Correta.**
 64. **Incorreta.** *Ela tinha um quê que encantava as pessoas, mas ninguém era capaz de dizer por que isso acontecia.*

Inglês

29) Resposta: 07

Comentário

01. **Correta.** Encontra-se em (...) *American air-force pilots were looking for something that would not only reduce sun rays but would also look nice with **their** flying jackets.*
 02. **Correta.** Lê-se em (...) *the best guide is the British Standard BS2724. This covers the quality of the lens and general shape of the frame as well as ensuring that the lenses are safe for driving and do not alter the perceived color of traffic lights.*
 04. **Correta.** O texto menciona *harmful ultra violeta rays (UVA and UVB).*
 08. **Incorreta.**
 16. **Incorreta.**

30) Resposta: 19

Comentário

O trecho indicado no enunciado da questão significa *foram outros 4000 anos até que a idéia realmente deslanchasse*. Portanto:

- 01. **Correta.** Levou muito tempo para que os óculos de sol se tornassem moda no mundo todo.
- 02. **Correta.** Os óculos de sol foram inventados há mais de 4000 anos.
- 04. **Incorreta.**
- 08. **Incorreta.**
- 16. **Correta.** Os óculos de sol somente viraram moda séculos após sua invenção.

31) Resposta: 24

Comentário

De acordo com o texto, hoje em dia, as pessoas que usam óculos de sol estão preocupadas com a segurança e a confiabilidade destes, o que é expresso nas proposições 08 e 16.

32) Resposta: 14

Comentário

- 01. **Incorreta.**
- 02. **Correta.** O formato das armações.
- 04. **Correta.** A qualidade das lentes.
- 08. **Correta.** A percepção das cores.
- 16. **Incorreta.**

33) Resposta: 16

Comentário

O texto diz: (...) *quando os pilotos americanos procuravam algo que não somente reduzisse os raios de sol, mas também pudesse parecer bonito com suas (as do pilotos) jaquetas de aviadores.*

34) Resposta: 13

Comentário

Os substantivos **people**, **cattle** e **police** são escritos somente na forma de plural.

35) Resposta: 21

Comentário

- 01. **Correta.** Usa-se **many** para substantivos contáveis na forma de plural (airplanes).
- 02. **Incorreta.** **Is going to** é usado para substantivos na forma de singular.
- 04. **Correta.** A **time-clause** utiliza os tempos verbais **simple present** na oração subordinada adverbial temporal e **simple future** na principal.
- 08. **Incorreta.** Não há plural para o substantivo **money**.
- 16. **Correta.** **Sunglasses** está escrito na forma de plural.

Espanhol

29) Resposta: 11

Comentário

Segundo a narração, a criança não sente saudades da ida à missa dominical, nem se menciona no contexto o fato de o menino ter o sonho de permanecer na cama, ambos conceitos contidos nas alternativas 04 e 16.

30) Resposta: 30

Comentário

A proposição 01 não está correta, pois o desejo súbito de comer balas foi anterior à missa.

31) Resposta: 16

Comentário

A palavra **lista**, indicada pela alternativa 16, encontra um equivalente apropriado em português em *esperta*, *viva* e *perspicaz*, o que coincide com a atitude demonstrada pela mãe do protagonista, que não só descobre logo o artifício infantil do seu filho, mas também age de maneira enérgica, sem perder a ternura maternal.

32) Resposta: 26

Comentário

Podem-se resumir as três alternativas corretas da seguinte forma: A criança simula um acesso de tosse à espera de que a mãe lhe comprasse balas (02); esta descobre e ameaça levar o filho para casa e deixá-lo na cama no domingo (08); ele se lembra de que já havia usado esse recurso uma vez com resultados positivos (16).

33) Resposta: 36

Comentário

A palavra **acera**, no espanhol da América do Sul, adquire o mesmo sentido de **vereda**, cuja única tradução seria *calçada* ou a adaptação para *via para pedestres*; já o vocábulo **capricho** equivale, em português, a *antojo* ou a sua explicação por extensão: *desejo repentino*.

34) Resposta: 09

Comentário

A expressão **mirar de reajo**, em castelhano, pode ser interpretada como *olhar de soslaio*, isto é, *de lado*, mas também é utilizada com significado de *disfarçadamente* ou até *com desconfiança*.

35) Resposta: 04

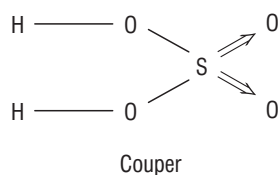
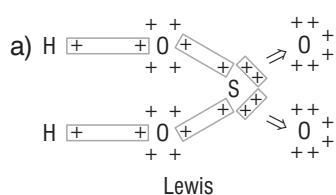
Comentário

As terminações verbais ou desinências **-aba** e **-ía**, na língua espanhola, correspondem, exclusivamente, ao tempo pretérito imperfeito do modo indicativo, cuja finalidade é expressar uma ação que foi interrompida ou não-concluída no passado.

Discursiva

Física e/ou Química e/ou História

Respostas esperadas



Há 6 ligações covalentes: 4 normais e 2 dativas.

b) I. Veja a seguir alguns dos preceitos que podem ser apresentados.

- Alá como único Deus
- Maomé: o profeta
- Orações diárias
- Peregrinações
- Jejum
- Doações de esmolas

II. As duas ramificações mais importantes são: xiitas e sunitas.

Português

Respostas esperadas

- a) Em (...) *vê-se dois vultos brancos* (...), a partícula **se** é apassivadora. Portanto, o trecho estaria melhor redigido da seguinte forma: (...) *vêem-se dois vultos brancos* (...).
- b) As pombas brancas representam Narcisa e Leonardo, os protagonistas do livro. Eles voltam à ilha, pois foram impedidos de vivenciarem seu amor em vida.